

## KOMUNIKAT O ZAGROŻENIU UPRAW ROŚLIN

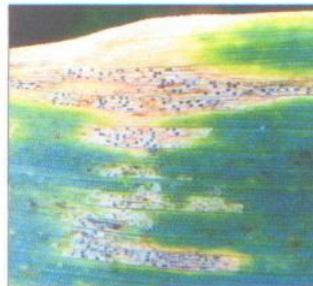
Województwo: kujawsko-pomorskie

Powiat: włocławski

Agrofag: Septorioza paskowana liści

Roślina: Pszenica ozima

Data publikacji komunikatu: 17.05.2016 r.



Plantacjom pszenicy ozimej zagraża septorioza paskowana liści pszenicy.

Decyzję o sposobie i terminie zwalczania septoriozy paskowanej liści na pszenicy ozimej należy podjąć po przeprowadzeniu obserwacji.

Objawy porażenia pojawiają się na pszenicy ozimej już jesienią. Wiosną, objawy występują najpierw na dolnych liściach. Stopniowo choroba opanowuje liście rosnące wyżej. Patogen rozwija się przy wzrastającej wilgotności i temperaturze. Rozprzestrzenia się przez deszcz. Do infekcji potrzebna jest wilgotność powyżej 98%, przez minimum 48 godzin.

Na skutek stosunkowo długiego czasu inkubacji, patogena można zwalczać przy użyciu środków ochrony roślin jedynie krótko po tym, jak nastąpi niewidoczna infekcja. Do prawidłowego określenia początku infekcji mogą być użyte specjalne sygnalizatory. Zabiegi przy użyciu środków ochrony roślin wykonuje się zapobiegawczo lub interwencyjnie od początku fazy strzelania w źdźbło do końca fazy kłoszenia. W warunkach sprzyjających rozwojowi choroby zalecany termin zabiegu można wydłużyć do fazy dojrzałości wodnej ziarna. Termin wykonania zabiegu musi uwzględniać karencję środka.

Ograniczyć występowanie choroby można także poprzez:

- staranne przyoranie resztek poźniwnych
- unikanie przenawożenia azotem
- odpowiedni dobór odmian

Późne siewy wyraźnie ograniczają porażenie roślin we wczesnych fazach rozwojowych pszenicy.

### Uwagi:

Zaleca się wykonywać zabiegi środkami ochrony roślin z uwzględnieniem stosowania w pierwszej kolejności metod biologicznych, agrotechnicznych i hodowlanych.

Zgodnie z ustawą o środkach ochrony roślin:

- 1) Środki ochrony roślin mogą być stosowane jeżeli zostały dopuszczone do obrotu i stosowania.
- 2) Środki ochrony roślin należy stosować w taki sposób, aby nie stwarzać zagrożenia dla zdrowia ludzi, zwierząt oraz dla środowiska, w tym przeciwdziałać zniesieniu środków ochrony roślin na obszary i obiekty niebędące celem zabiegu z zastosowaniem tych środków oraz planować stosowanie środków ochrony roślin z uwzględnieniem okresu, w którym ludzie będą przebywać na obszarze objętym zabiegiem.
- 3) Środki ochrony roślin stosuje się sprzętem sprawnym technicznie.
- 4) Zabieg z zastosowaniem środków ochrony roślin przeznaczonych dla użytkowników profesjonalnych może być wykonywany przez osoby przeszkolone, zgodnie z art. 41 w/w ustawy.
- 5) Profesjonalni użytkownicy środków ochrony roślin są zobowiązani do prowadzenia dokumentacji dotyczącej stosowanych przez nich środków ochrony roślin i przechowywania jej przez co najmniej 3 lata.

Kierownik Oddziału

*Agnieszka Andrzejewska*



## KOMUNIKAT O ZAGROŻENIU UPRAW ROŚLIN

Województwo: kujawsko-pomorskie

Powiat: włocławski

Agrofag: Chowacz podobnik

Roślina: Rzepak ozimy

Data publikacji komunikatu: 17.05.2016r.



Na plantacjach rzepaku ozimego stwierdzono pojaw chrząszczy chowacza podobnika.

Decyzję o sposobie i terminie zwalczania chowacza podobnika należy podjąć po przeprowadzeniu obserwacji na plantacjach.

Chrząszcze przelatują na pola rzepaku wiosną w okresie tworzenia się pąków kwiatowych, gdy temperatura osiągnie około 13°C. Chowacz podobnik na roślinach rzepaku powoduje bezpośrednie szkody w postaci niszczenia zawiązków nasion w łuszczynie. Szkody pośrednie powodowane przez chowacza podobnika polegają na ułatwieniu zaatakowania rzepaku przez przyszcarka kapustnika. Ponadto uszkodzone łuszczyny porażane są przez szarą pleśń i czerń krzyżowych.

Stwierdzenie na plantacji

- w fazie przed kwitnieniem średnio 1 chrząszcza na 1 roślinie
- w trakcie kwitnienia:
  - w rejonie słabego występowania przyszcarka kapustnika: 1 chrząszcza na 1 roślinie
  - w rejonie licznego występowania przyszcarka kapustnika: 1 chrząszcza na 2 roślinach lub
- na przełomie kwietnia i maja
  - 4 chrząszczy na 25 roślinach, lub
  - odłowienie w ciągu kolejnych 6 dni w żółtym naczyniu 100 osobników

stanowi wskazanie do wykonania zabiegu zwalczającego przy użyciu środków ochrony roślin. Zabieg taki wykonuje się w początkowym okresie opadania płatków kwiatowych.

Ograniczyć występowanie szkodnika można także poprzez stosowanie:

- prawidłowej agrotechniki,
- izolacji przestrzennej od innych roślin krzyżowych i warzyw kapustnych,
- wysiew odmian późno zakwitających,

### Uwagi:

Zaleca się wykonywać zabiegi środkami ochrony roślin z uwzględnieniem stosowania w pierwszej kolejności metod biologicznych, agrotechnicznych i hodowlanych.

Zgodnie z ustawą o środkach ochrony roślin:

- 1) Środki ochrony roślin mogą być stosowane jeżeli zostały dopuszczone do obrotu i stosowania.
- 2) Środki ochrony roślin należy stosować w taki sposób, aby nie stwarzać zagrożeń dla zdrowia ludzi, zwierząt oraz dla środowiska, w tym przeciwdziałać zniesieniu środków ochrony roślin na obszary i obiekty niebędące celem zabiegu z zastosowaniem tych środków oraz planować stosowanie środków ochrony roślin z uwzględnieniem okresu, w którym ludzie będą przebywać na obszarze objętym zabiegiem.
- 3) Środki ochrony roślin stosuje się sprzętem sprawnym technicznie.
- 4) Zabieg z zastosowaniem środków ochrony roślin przeznaczonych dla użytkowników profesjonalnych może być wykonywany przez osoby przeszkolone, zgodnie z art. 41 w/w ustawy.
- 5) Profesjonalni użytkownicy środków ochrony roślin są zobowiązani do prowadzenia dokumentacji dotyczącej stosowanych przez nich środków ochrony roślin i przechowywania jej przez co najmniej 3 lata.

Kierownik Oddziału

Agnieszka Andrzejewska



## KOMUNIKAT O ZAGROŻENIU UPRAW ROŚLIN

Województwo: kujawsko - pomorskie

Powiat: włocławski

Agrofag: Pryszczarek kapustnik

Roślina: Rzepak ozimy

Data publikacji komunikatu: 17.05.2016r.



Plantacjom rzepaku zagraża pryszczarek kapustnik

Decyzję o sposobie i terminie zwalczania pryszczarka kapustnika na rzepaku ozimym należy podjąć po przeprowadzeniu obserwacji.

Wylot owadów dorosłych (muchówek) następuje najczęściej w początkach kwitnienia rzepaku. Pryszczarek kapustnik ma znaczenie gospodarcze w powiązaniu z chowaczem podobnikiem, który ułatwia mu składanie jaj w łuszczynach. Łuszczyny rzepaku opanowane przez pryszczarka kapustnika przedwcześnie żółkną, nabrzmiwiają, kurczą się i przedwcześnie pękają. Skutkiem tego jest osypywanie się nasion.

Zabiegi zwalczające wykonuje się w przypadku przekroczenia progu ekonomicznej szkodliwości to jest stwierdzenia:

- średnio 5 uszkodzonych łuszczyn na 1 roślinie
- 1 pryszczarka kapustnika na 1 roślinie - przy słabym wystąpieniu chowacza podobnika
- 1 pryszczarka kapustnika na 3-4 roślinach - przy silnym wystąpieniu chowacza podobnika

Zabiegi zwalczające przy użyciu środków ochrony roślin wykonuje się w początkowym okresie opadania płatków kwiatowych.

Ograniczyć występowanie szkodnika można także poprzez stosowanie :

- prawidłowej agrotechniki,
- izolacji przestrzennej od innych roślin krzyżowych i warzyw kapustnych,
- wysiew odmian późno zakwitających.

### Uwagi:

Zaleca się wykonywać zabiegi środkami ochrony roślin z uwzględnieniem stosowania w pierwszej kolejności metod biologicznych, agrotechnicznych i hodowlanych.

Zgodnie z ustawą o środkach ochrony roślin:

- 1) Środki ochrony roślin mogą być stosowane jeżeli zostały dopuszczone do obrotu i stosowania.
- 2) Środki ochrony roślin należy stosować w taki sposób, aby nie stwarzać zagrożenia dla zdrowia ludzi, zwierząt oraz dla środowiska, w tym przeciwdziałać zniesieniu środków ochrony roślin na obszary i obiekty niebędące celem zabiegu z zastosowaniem tych środków oraz planować stosowanie środków ochrony roślin z uwzględnieniem okresu, w którym ludzie będą przebywać na obszarze objętym zabiegiem.
- 3) Środki ochrony roślin stosuje się sprzętem sprawnym technicznie.
- 4) Zabieg z zastosowaniem środków ochrony roślin przeznaczonych dla użytkowników profesjonalnych może być wykonywany przez osoby przeszkolone, zgodnie z art. 41 w/w ustawy.
- 5) Profesjonalni użytkownicy środków ochrony roślin są zobowiązani do prowadzenia dokumentacji dotyczącej stosowanych przez nich środków ochrony roślin i przechowywania jej przez co najmniej 3 lata.

Kierownik Oddziału

Agnieszka Andrzejewska